



SACHSEN-ANHALT

#moderndenken

Fragt eure Nutzenden!

Nutzerzentrierung in der Praxis

14.09.2022



INHALTE

1

Intro Nutzerzentrierung / UX

- Was ist das?
- Welche Methoden gibt es?

2

Nutzerzentrierung im Themenfeld Bildung

- Welche UX-Methoden benutzen wir?

3

Beispiel Usability Test

- Warum? (Gründe/Vorteile)
- Wie? (Vorgehen, Methoden)
- Ergebnisse aus dem jur. Vorbereitungsdienst

4

Aufruf zum Mitmachen



User Experience

Was ist das?

Was meinen wir wenn wir von **UX** sprechen?



USER EXPERIENCE (UX) DESIGN

USER INTERFACE (UI) DESIGN

CUSTOMER EXPERIENCE (CX) DESIGN

USER-CENTERED DESIGN

NUTZERZENTRIERUNG

CX STRATEGIE

USABILITY

BARRIEREFREIHEIT

NUTZERFREUNDLICH

DESIGN THINKING

Die vielen unterschiedlichen Begrifflichkeiten erschweren oft eine klare, eindeutige Kommunikation



User Experience

Die Bedeutung von UX wird in einer internationalen ISO Norm zur Mensch-System-Interaktion definiert:

„Die Wahrnehmungen und Reaktionen einer Person, die **aus der tatsächlichen und/oder der erwarteten Benutzung** eines Produkts, eines Systems oder einer Dienstleistung resultieren. [...]“

DIN ISO 9241-210



User Experience und Usability

UX Verständnis

USER EXPERIENCE

DIN ISO 9241-210

Erwartungen an die Nutzung

Pragmatische und Hedonische Qualitäten

Vor der Nutzung

Während der Nutzung

Nach der Nutzung

USABILITY

ISO 9241-11

Effektivität

Kann ich mein Ziel erreichen?

Effizienz

Mit wie viel Aufwand kann ich mein Ziel erreichen?

Zufriedenheit

Kann ich mein Ziel ohne Beeinträchtigung erfüllen?

User Experience ist Emotion



Positiv überrascht werden
von einer unerwartet
angenehmen Interaktion

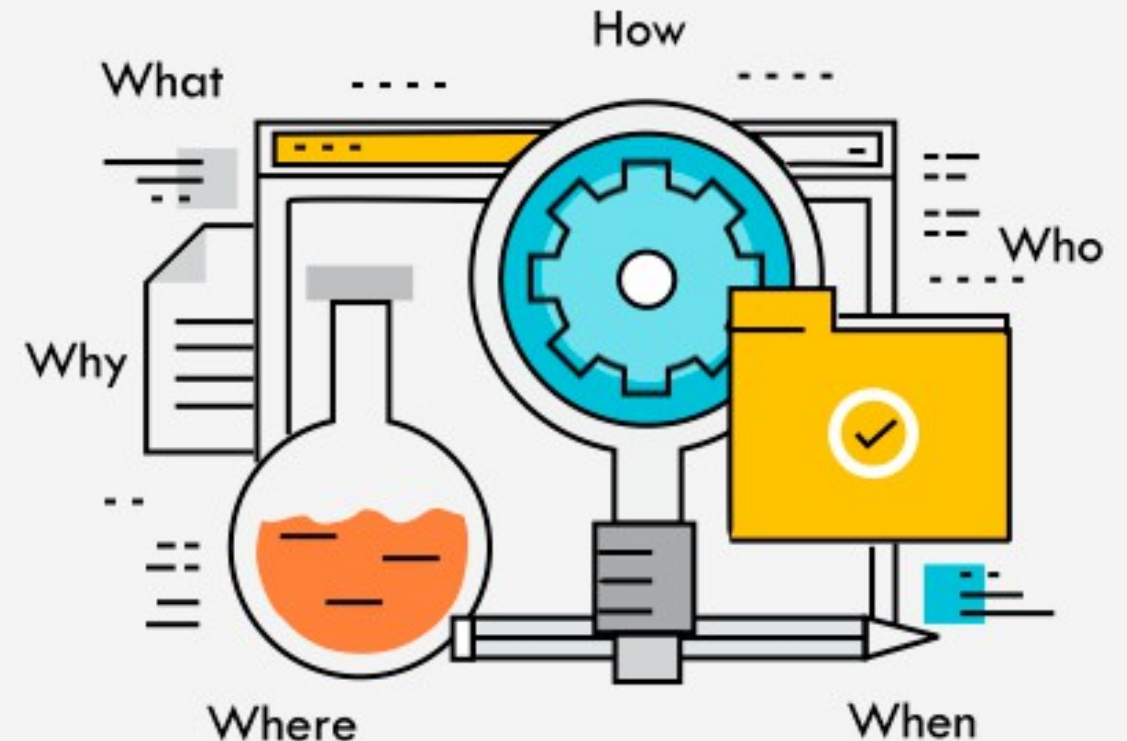


Frustriert oder sogar enttäuscht
werden von einer unnötig
komplizierten Interaktion



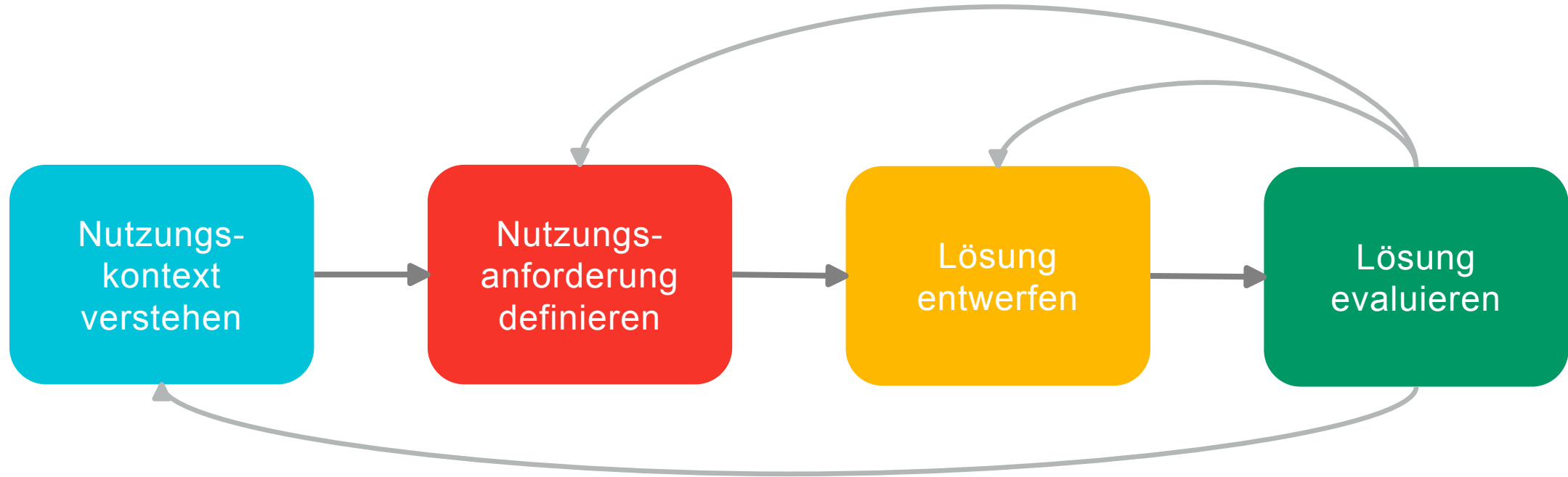
Was brauchen wir zur Gestaltung “einer guten User Experience”?

- Bedürfnisse, Interaktionsziele und Erwartungen der Benutzer:innen verstehen
- Ziele und Erwartungen des Unternehmens verstehen
- Berücksichtigung von (technischen) Hindernissen



User-Centered Design

UX Methoden



Der menschenzentrierte Gestaltungsprozess ist ebenfalls definiert in einer ISO Norm: DIN EN ISO 9241-210

Das Design basiert auf einem expliziten Verständnis von Nutzern, Aufgaben und Umgebungen, wird durch eine nutzerzentrierte Evaluierung vorangetrieben und verfeinert und berücksichtigt die gesamte Nutzererfahrung. Der Prozess bezieht die Nutzer während des gesamten Design- und Entwicklungsprozesses ein und ist iterativ.

Methoden der Nutzerzentrierung

Design Thinking

Workshop
Facilitation

(Google)
Design Sprint

A-B Testing

Prototypes

UX Review

User Journey
Map

Click Dummy

Lean UX

UX/UI
Operations

Wireframes

Personas

High-Fidelity
Designs

Design System

Usability
Testing

UX Research

Barrierefreie UX

UI Design

UX Runway

UX Analytics



Nutzerzentrierung im Themenfeld Bildung

Nutzerzentrierung laut OZG

Fest verankert in Zieldefinition
und Vorgehensbeschreibung



Grundlagen

Themen

Aktuelles

Service

ARTIKEL

Nutzerzentrierung

Im Zuge des Onlinezugangsgesetzes wird ständig von der "Nutzerzentrierung" gesprochen – heißt das eigentlich? Schon zu Beginn der OZG-Umsetzung wurde sich darauf geeinigt, dass die Verwaltungsdigitalisierung nur erfolgreich sein kann, wenn sie eine wirkliche Verbesserung für alle Nutzerinnen und Nutzer mit sich bringt. Im Zuge dieser Prioritätensetzung wird die Entwicklung aller digitalen Angebote so ausgerichtet, dass sie den Bedürfnissen der jeweiligen Zielgruppe entsprechen. Damit stehen die Ansprüche der Nutzerinnen und Nutzer im Mittelpunkt – und nicht die der jeweiligen Verwaltungsbehörden. Das gilt sowohl für die Umsetzung des Onlinezugangsgesetzes (OZG) als auch der EU-Verordnung 2018/1724 zum Single Digital Gateway (SDG). Die „Nutzerinnen und Nutzer“ sind diejenigen, die Verwaltungsleistungen in Anspruch nehmen, also Bürgerinnen, Bürger und Unternehmen.

Aufbau und Struktur der angebotenen Leistungen orientieren sich an den Bedarfen der Zielgruppen und ihren Lebenslagen. Für die OZG-Umsetzung bedeutet das, dass das, was thematisch zusammengehört, auch zusammen digitalisiert wird – auch wenn die zuständigen Ämter und Behörden ganz unterschiedliche sind. Darauf basiert die

Übersicht

- Nutzerreise
- Nutzerinterviews

Quelle: <https://www.onlinezugangsgesetz.de/Webs/OZG/DE/grundlagen/info-ozg/info-nutzerzentrierung/info-nutzerzentrierung-node.html>

Vorgaben der Nutzerzentrierung laut OZG

UX im OZG - Theorie

Single-Digital Gateway Verordnung

Gemäß der Richtlinie (EU) **2016/2102** [→ **EN 301 549**] müssen die Websites gemäß den Grundsätzen der **Wahrnehmbarkeit, Bedienbarkeit, Verständlichkeit und Robustheit** zugänglich sein und diesen Anforderungen genügen.

OZG- Steuerungsindikatoren

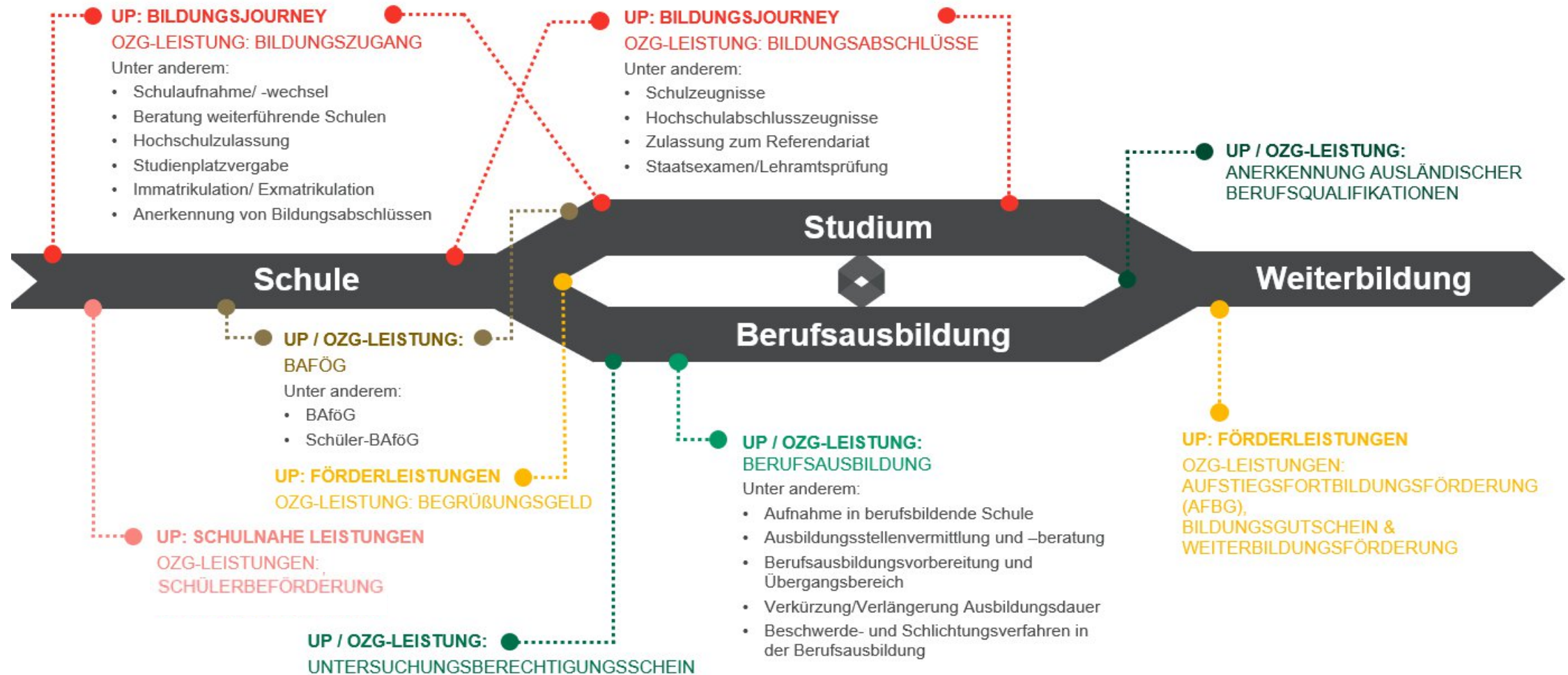
Alle OZG-Leistungen müssen den Anforderungen **BITV 2.0** sowie der EU-Richtlinie 2016/2102 über den **barrierefreien Zugang** zu den Webseiten und mobilen Anwendungen öffentlicher Stellen entsprechen.

OZG Service Standard

- **Nutzende** sowie Verwaltungsmitarbeitende zum aktuellen Prozess **befragen**
- **Nutzeranforderungen** bei Priorisierung von Anforderungen berücksichtigen
- Allgemeine **Usability-Richtlinien** bei der Entwicklung berücksichtigen

Themenfeld Bildung – Der Bildungsweg

UX im OZG – Theorie und Praxis



Methoden im TF Bildung

NUTZUNGSKONTEXT
VERSTEHEN

Interviews

Umfragen

Statistiken

NUTZUNGS-
ANFORDERUNG
DEFINIEREN

Personas

User Journey Map

LÖSUNG
ENTWERFEN

User Interface
Design

UX Review

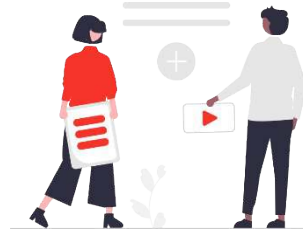
Click Dummy

Barrierefreie UX

LÖSUNG
EVALUIEREN

Usability Testing

UX Analytics



UX Research

Interviews

Umfragen

Personas

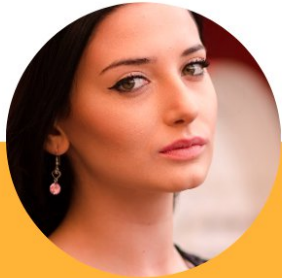
User Journey Map

- Interviews mit potentiellen Nutzergruppen für die verschiedenen Online-Dienste
- Umfragen mit größeren Zielgruppen
- Nutzung von verfügbarem Research z.B. aus Digitalisierungslaboren und Feldtests
- Personas & User Journeys dienen als Unterstützung für Lösungsgestaltung



UX Research – Beispiel Persona

Aufnahme in die Grundschule Persona



Fatma Yildiz

 35 Jahre,
Controllerin

 Alleinerziehend,
2 Kinder (Zwillinge)

“Da eine meiner Zwillinge im Rollstuhl sitzt möchte ich, dass meine Kinder in die selbe Klasse kommen.“

AUSGANGSLAGE

Fatmas Zwillinge (zwei Mädchen, 6 Jahre alt) werden dieses Jahr schulpflichtig.

Fatmas Tochter sitzt im Rollstuhl. Sie hofft, dass beide Töchter in dieselbe Klasse kommen, damit ihre Kinder sich gegenseitig unterstützen und fördern können.

Fatma muss ...

- sich über die Barrierefreiheit der Grundschulen informieren
- sich über den Anmeldeprozess, damit beide Geschwister in eine Klasse kommen, informieren

ZIELE

Fatma möchte sich eine Übersicht über die Angebote der Schulen verschaffen, um die richtige Wahl für ihre Kinder zu treffen.

Sie wünscht sich:

- für die Zwillinge Schulplätze in der gleichen Klasse
- geeignete Förder- sowie Betreuungsmöglichkeiten
- einen Überblick zu Terminen und Betreuungs- sowie Förderangeboten der jeweiligen Schulen

ÄNGSTE

Fatma befürchtet, dass ...

- ihre Töchter nicht in der gleichen Klasse aufgenommen werden könnten
- der Prozess für ihren seltenen Fall (Anmeldung von Zwillingen) nicht mitgedacht wurde
- die Anmerkungen zu ihrer Situation bei der Schulanmeldung nicht unterbringen kann
- Entscheidungen für die Aufnahme zu spät getroffen werden könnten, sodass die Suche nach Alternativen sie zeitlich unter Druck setzen könnte

Verfügbare
Geräte



Digitale
Affinität

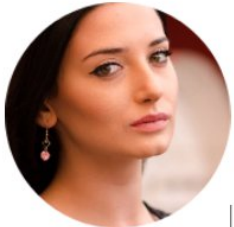


Verständnis
des Themas



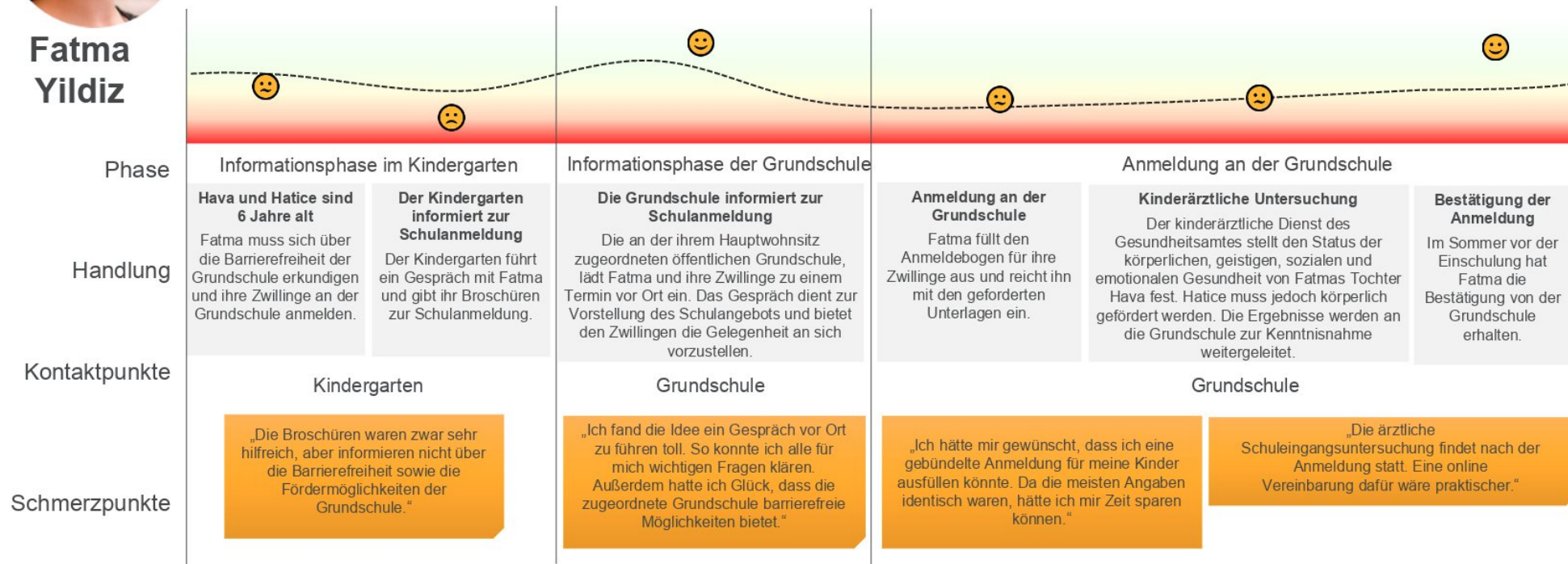
UX Research – Beispiel User Journey

Aufnahme in die Grundschule User Journey



Fatma Yildiz

„Da eine meiner Zwillinge im Rollstuhl sitzt, möchte ich, dass meine Kinder in dieselbe Klasse kommen.“



UI Design

Click Dummy

UI Frontend

UX Review

- Oberflächen-Gestaltung der Online-Anmeldungen unter Einhaltung der Usability Heuristiken
- Design-System mit einheitlichem Länder-Design verfügbar (vorgegeben)

Usability Heuristics



Barrierefreiheit

Barrierefreiheits-Check

- Barrierefreiheit wird explizit betrachtet (Vorschrift)
- Barrierefreiheit wird von mehreren Seiten geprüft (z.B. mithilfe von Barrierefreiheits-Tools (WAVE) oder mit Screen Readern)
- Mobile Geräte werden ebenfalls berücksichtigt und getestet

Erklärung zur Barrierefreiheit

Diese Erklärung informiert darüber, wie man Kontakt aufnehmen kann, um Hilfe zu erhalten, sollte es Probleme mit der Barrierefreiheit geben. Sie enthält Informationen über die Barrierefreiheit des Internetauftritts.

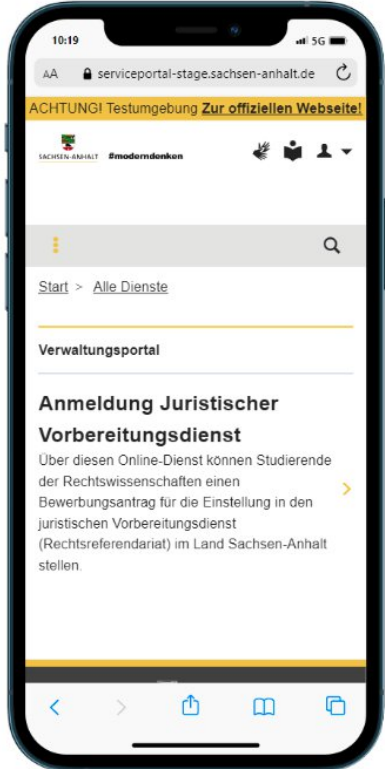
Das Land Sachsen-Anhalt, vertreten durch das Ministerium der Finanzen des Landes Sachsen-Anhalt, ist bemüht, die Webseiten und mobile(n) Anwendung(en) im Einklang mit dem Behindertengleichstellungsgesetz Sachsen-Anhalt (BGG LSA) sowie den Anforderungen der Barrierefreiheit gemäß § 3 Absätze 1 bis 4 und § 4 der Barrierefreien-Informationstechnik-Verordnung (BITV) zur Umsetzung der Richtlinie (EU) 2016/2102 barrierefrei zugänglich zu machen.

Diese Erklärung zur Barrierefreiheit gilt für das Serviceportal Sachsen-Anhalt, welches unter <https://serviceportal.sachsen-anhalt.de> erreicht werden kann.

Kontaktformular für Rückmeldungen zur Barrierefreiheit

Bitte melden Sie sich bei uns, wenn Ihnen Mängel in Bezug auf die Barrierefreiheit auffallen. Wir bemühen uns, bestehenden Problemen schnellstmöglich abzuhelpfen. Nutzen Sie dazu bitte das [Kontaktformular](#) oder folgende Telefonnummer: 0391 567 01.

Zuständig für die barrierefreie Zugänglichkeit und die Bearbeitung der über das Kontaktformular eingehenden Mitteilungen ist die Onlineredaktion der Staatskanzlei und Ministerium für Kultur des Landes Sachsen Anhalt ([Kontakt per E-Mail](#)).





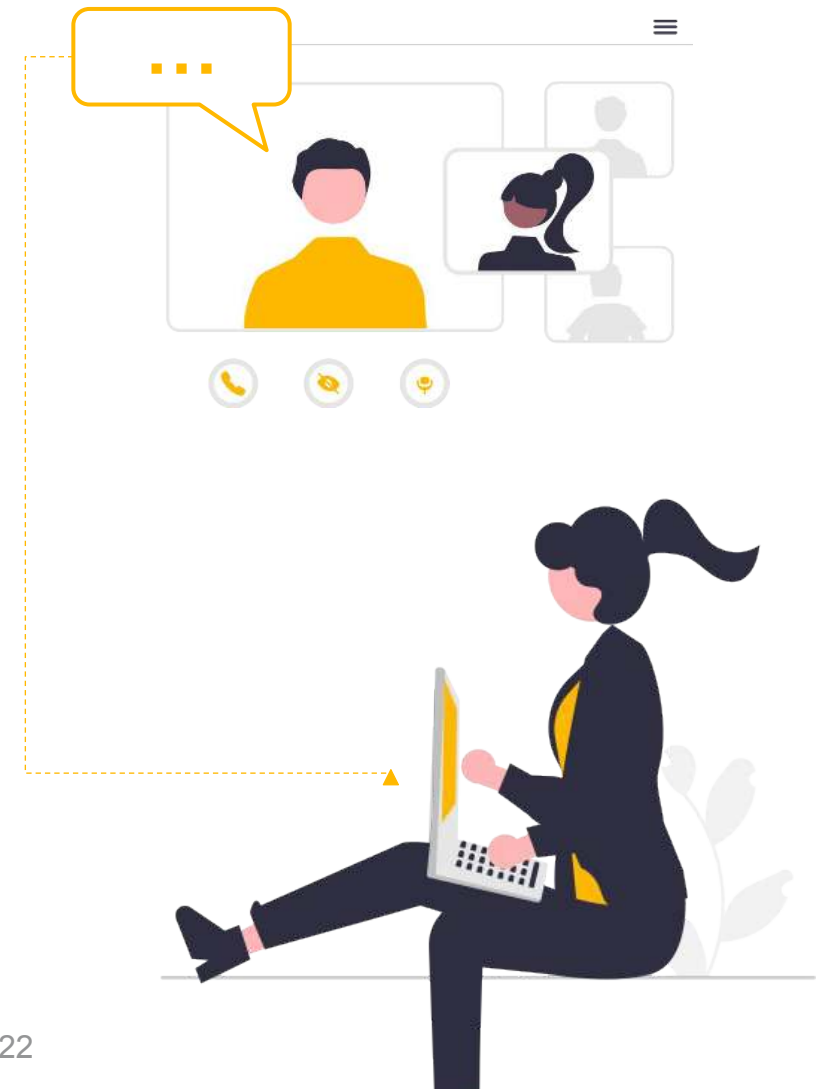
Usability Tests

Anmeldung zum juristischen
Vorbereitungsdienst



Usability Test - Was ist das?

- Usability Tests beziehen sich auf die Bewertung eines Produkts durch Tests mit repräsentativen Nutzenden
- Teilnehmende erledigen typische Aufgaben, während Beobachtende zusehen, zuhören und Notizen machen



Usability Test - Warum?

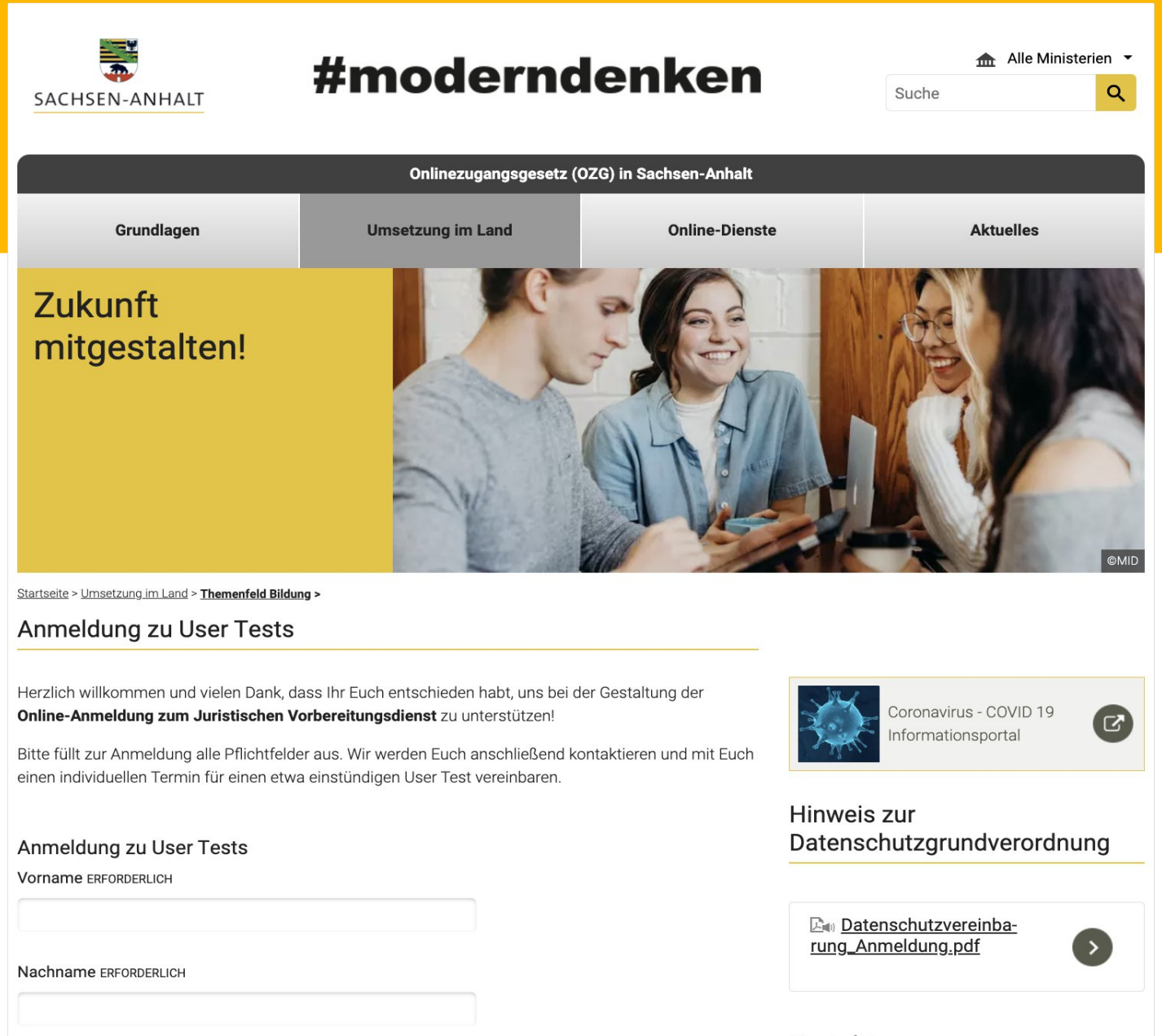
- Identifikation von Problemen & Verbesserungspotential
- Auskunft über Verhalten der Nutzenden
- Vermeiden „böser Überraschungen“ und Kosten durch nachträgliches Neu-Design
- Bleibt bei Nutzenden positiv im Gedächtnis
- Vermeidung von Fehlern bei der Antragsstellung und Reduzierung von zusätzlichem Aufwand für die bearbeitende Behörde



Akquise von Testpersonen

- Anschreiben an Jura-Fachbereiche bundesweit

 **Mitmach-Seite** zum Anmelden



The screenshot shows the website 'SACHSEN-ANHALT #moderndenken' with a search bar and navigation menu. The main content area is titled 'Onlinezugangsgesetz (OZG) in Sachsen-Anhalt' and has tabs for 'Grundlagen', 'Umsetzung im Land', 'Online-Dienste', and 'Aktuelles'. A large banner features the text 'Zukunft mitgestalten!' and an image of three people looking at a laptop. Below the banner is a breadcrumb trail: 'Startseite > Umsetzung im Land > Themenfeld Bildung >'. The main heading is 'Anmeldung zu User Tests'. The text below reads: 'Herzlich willkommen und vielen Dank, dass Ihr Euch entschieden habt, uns bei der Gestaltung der **Online-Anmeldung zum Juristischen Vorbereitungsdienst** zu unterstützen!' and 'Bitte füllt zur Anmeldung alle Pflichtfelder aus. Wir werden Euch anschließend kontaktieren und mit Euch einen individuellen Termin für einen etwa einstündigen User Test vereinbaren.' There are two input fields: 'Vorname ERFORDERLICH' and 'Nachname ERFORDERLICH'. On the right side, there are two informational boxes: 'Coronavirus - COVID 19 Informationsportal' and 'Hinweis zur Datenschutzgrundverordnung' with a link to 'Datenschutzvereinbarung_Anmeldung.pdf'.



Vorgehen

- Remote Usability Test über WebEx
- Bereitstellen von Testdaten
 - Testpersonen müssen keine persönlichen Daten angeben
 - Verschiedene Szenarien können getestet werden
- 1 Moderation, 1-2 Beobachtende



Testpersonen

9

Testpersonen in zwei Testrunden

2

Personen vor dem 1. Staatsexamen

4

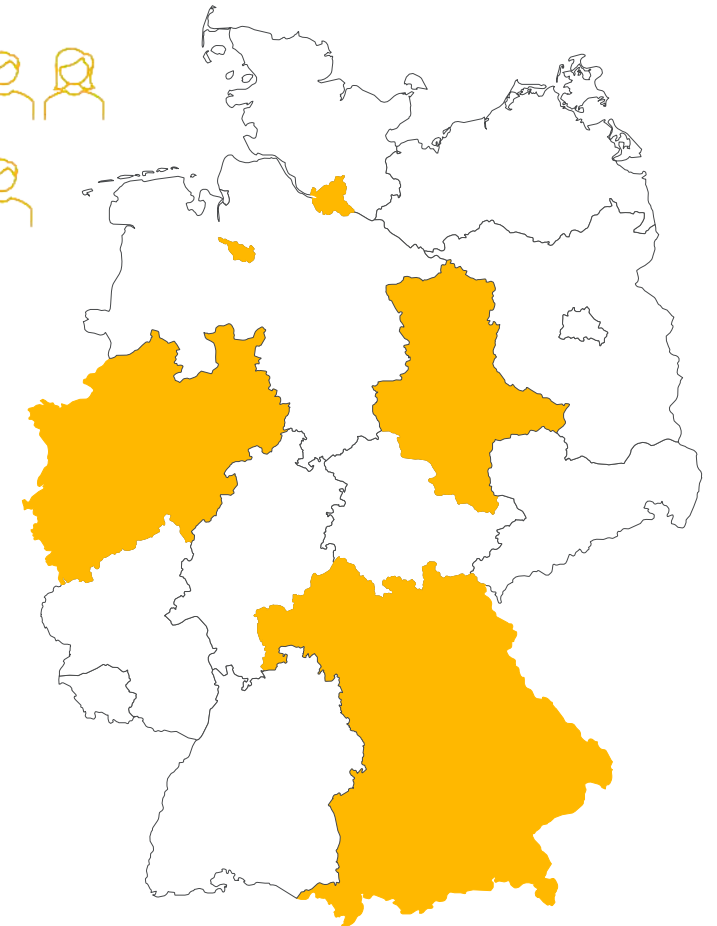
Personen im Referendariat

3

Personen, die bereits das 2. Staatsexamen absolviert haben

Bundesländer

Sachsen-Anhalt, NRW, Bremen, Hamburg, Bayern



Testablauf

1

Einleitung

- Wer? Was? Warum?

2

Einstiegsfragen

- Bewerbung schon durchgeführt? Erfahrungen?
- Erwartung an Dauer, Schritte, Präferenzen zur Rückmeldung

3

Aufgabenstellung (Szenario mit Testperson)

- Bitte melden Sie sich als die vorgegebene Testperson zum juristischen Vorbereitungsdienst an.

4

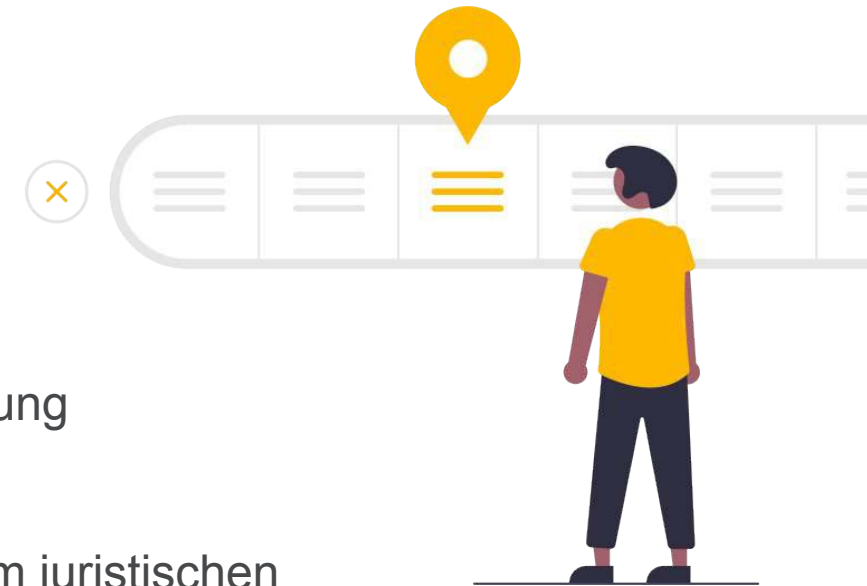
Abschlussfragen

- Wie hat Ihnen der Prozess gefallen?

5

Fragebogen

- 9 Fragen, z.B. Der Online-Dienst ist einfach zu benutzen (0 = Lehne völlig ab, 4 = Stimme völlig zu)





Ergebnisse der Usability Tests

Anmeldung zum juristischen Vorbereitungsdienst



Allgemeines Feedback

Willkommen

Beantragen Sie hier den Eintritt in den juristischen Vorbereitungsdienst im Land Sachsen-Anhalt.

Benötigte Dokumente

Wir empfehlen Ihnen, die Dokumente zu sammeln und zu digitalisieren, bevor Sie mit dem Antrag beginnen. Es reicht ein klares, gut belichtetes Foto mit dem Smartphone. Eingereichte Dokumente müssen nicht in beglaubigter Form hochgeladen werden.

- **Lebenslauf** (tabellarisch)
- **Zeugnis der ersten juristischen Staatsprüfung** (kann nachgereicht werden)
- **Exmatrikulationsnachweis** aus einem rechtswissenschaftlichen Studiengang
- **Geburtsurkunde** bzw. Abstammungsurkunde



- Online-Dienst ist übersichtlich und klar strukturiert
- Benutzung wird als einfach empfunden

- Manche Felder benötigen weitere Hilfestellungen
- Einige Angaben wurden kritisch hinterfragt

Ergebnisse - UI-/Interaktionsdesign

Persönliche Angaben

Vorname

Nachname

Geburtsname - Optional

Geburtsdatum

TT	MM	JJJJ
<input type="text" value="25"/>	<input type="text" value="03"/>	<input type="text" value="1998"/>

Navigation durch das aktuelle
Datumsfeld war schwierig und
verwirrend (Beobachtung)

Geburtsort

Staatsangehörigkeit ?

Eintrag "Deutschland" wurde im
Dropdown nicht sofort gefunden

Ergebnisse - UI-/Interaktionsdesign

Persönliche Angaben

Vorname

Nachname

Geburtsname - Optional

Geburtsdatum

Lösung:
Neues Datumsfeld

Geburtsort

Staatsangehörigkeit ?

Lösung: Deutschland als
doppelter Eintrag im Dropdown

Ergebnisse - Fachliche Information


Exmatrikulation

Um in den juristischen Vorbereitungsdienst eingestellt zu werden, müssen Sie aus Ihrem rechtswissenschaftlichen Hauptstudium exmatrikuliert sein. (Ausnahmen gelten nur für anerkannte begleitende Studiengänge.)

Ich habe mein Hauptstudium abgeschlossen und kann mich exmatrikulieren.

Ja

Nein

 Bitte laden Sie Ihre Exmatrikulationsbescheinigung am Ende des Antrags hoch.

Erste juristische Prüfung

Datum der ersten juristischen Prüfung



"Welches Datum ist hier gemeint?
Ich weiß es aktuell nicht."

Aktenzeichen der Prüfung

Ich habe noch keine Gesamtnote erhalten.

"Ich weiß nicht, wo ich das Aktenzeichen
der Prüfung finden kann."

Ergebnisse - Fachliche Information


Exmatrikulation

Um in den juristischen Vorbereitungsdienst eingestellt zu werden, müssen Sie aus Ihrem rechtswissenschaftlichen Hauptstudium exmatrikuliert sein. (Ausnahmen gelten nur für anerkannte begleitende Studiengänge.)

Ich habe mein Hauptstudium abgeschlossen und kann mich exmatrikulieren.

Ja

Nein

 Bitte laden Sie Ihre Exmatrikulationsbescheinigung am Ende des Antrags hoch.

Erste juristische Prüfung

Datum der ersten juristischen Prüfung ?

Aktenzeichen der Prüfung ?

Ich habe noch keine Gesamtnote erhalten.

Lösung: Hilfetexte für beide Felder

Ergebnisse - Fachliche Information

Selbstauskunft

Ich habe Schulden.

Auch eventuelle BAFöG-Schulden

- Ja
 Nein

"Warum muss ich meine Schulden angeben?
Das geht niemanden etwas an."

Gegen mich ist ein gerichtliches Strafverfahren oder Ermittlungsverfahren der Staatsanwaltschaft anhängig.

- Ja
 Nein

Gegen mich ist ein Strafverfahren anhängig gewesen, das nicht unter die Regelung des § 51 Abs. 1 Bundeszentralregistergesetz fällt.

- Ja
 Nein

Behördenführungszeugnis

- Ich habe ein Behördenführungszeugnis (Belegart O) bereits beantragt.
 Ich werde ein Behördenführungszeugnis (Belegart O) noch beantragen.

Ich bestätige hiermit die Richtigkeit meiner Angaben. Mir ist bekannt, dass die Einstellung zu widerrufen ist, wenn während des Vorbereitungsdienstes ein Umstand bekannt wird, der die Versagung der Einstellung rechtfertigen würde.

< Zurück

Weiter

Ergebnisse - Fachliche Information

Selbstauskunft

Ich habe Schulden.

Auch eventuelle BAFöG-Schulden

- Ja
 Nein

Lösung: Hilfetext mit Erklärung,
warum diese Angabe im Rahmen der
Bewerbung notwendig ist

Gegen mich ist ein gerichtliches Strafverfahren oder Ermittlungsverfahren der Staatsanwaltschaft anhängig.

- Ja
 Nein

Gegen mich ist ein Strafverfahren anhängig gewesen, das nicht unter die Regelung des § 51 Abs. 1 Bundeszentralregistergesetz fällt.

- Ja
 Nein

Behördenführungszeugnis

- Ich habe ein Behördenführungszeugnis (Belegart O) bereits beantragt.
 Ich werde ein Behördenführungszeugnis (Belegart O) noch beantragen.

Ich bestätige hiermit die Richtigkeit meiner Angaben. Mir ist bekannt, dass die Einstellung zu widerrufen ist, wenn während des Vorbereitungsdienstes ein Umstand bekannt wird, der die Versagung der Einstellung rechtfertigen würde.

< Zurück

Weiter


Ergebnisse - Anforderungen

Belege hochladen

Aufgrund Ihrer Angaben bitten wir Sie, die folgenden Belege hochzuladen. Für die Belege genügt ein gutes Smartphone-Foto als Foto-Datei (JPG, PNG) oder ein Scan als PDF.

Nicht alle Belege parat?

Fehlende Belege können Sie per Post nachreichen. Sie müssen diese jedoch zwingend einreichen, damit Ihr Antrag bearbeitet werden kann. Die Kontaktdaten zum Nachreichen von Dokumenten finden Sie nach dem Absenden auf der letzten Seite.

 Die maximale Gesamtgröße aller hochgeladenen Dateien beträgt 20 MB.

Zeugnis der ersten juristischen Staatsprüfung - Optional

Datei hochladen...

Tabellarischer Lebenslauf

Datei hochladen...

Passbild - Optional

Datei hochladen...

Geburts-/Abstammungsurkunde - Optional

Datei hochladen...

"Müssen die Belege beglaubigt werden? Das ist mir nicht klar."


Ergebnisse - Anforderungen

Belege hochladen

Aufgrund Ihrer Angaben bitten wir Sie, die folgenden Belege hochzuladen. Für die Belege genügt ein gutes Smartphone-Foto als Foto-Datei (JPG, PNG) oder ein Scan als PDF. Eingereichte Belege müssen nicht in beglaubigter Form hochgeladen werden.

Nicht alle Belege parat?

Fehlende Belege können Sie per Post nachreichen. Sie müssen diese jedoch zwingend einreichen, damit Ihr Antrag bearbeitet werden kann. Die Kontaktdaten zum Nachreichen von Dokumenten finden Sie nach dem Absenden auf der letzten Seite.

 Die maximale Gesamtgröße aller hochgeladenen Dateien beträgt 20 MB.

Zeugnis der ersten juristischen Staatsprüfung - Optional

Datei hochladen...

Tabellarischer Lebenslauf

Datei hochladen...

Passbild - Optional

Datei hochladen...

Geburts-/Abstammungsurkunde - Optional

Datei hochladen...

Lösung: Information zur Beglaubigung von Belegen hinzugefügt


Ergebnisse - UX Writing

Belege hochladen

Aufgrund Ihrer Angaben bitten wir Sie, die folgenden Belege hochzuladen. Für die Belege genügt ein gutes Smartphone-Foto als Foto-Datei (JPG, PNG) oder ein Scan als PDF. Eingereichte Belege müssen nicht in beglaubigter Form hochgeladen werden.

Nicht alle Belege parat?

Fehlende Belege können Sie per Post nachreichen. Sie müssen diese jedoch zwingend einreichen, damit Ihr Antrag bearbeitet werden kann. Die Kontaktdaten zum Nachreichen von Dokumenten finden Sie nach dem Absenden auf der letzten Seite.

 Die maximale Gesamtgröße aller hochgeladenen Dateien beträgt 20 MB.

Zeugnis der ersten juristischen Staatsprüfung - Optional

Datei hochladen...

Tabellarischer Lebenslauf

Datei hochladen...

Passbild - Optional

Datei hochladen...

< Zurück

Speichern

"Warum steht hier Speichern?
Wird meine Bewerbung hier schon
abgeschickt. Ich bin mir unsicher."


Ergebnisse - UX Writing

Belege hochladen

Aufgrund Ihrer Angaben bitten wir Sie, die folgenden Belege hochzuladen. Für die Belege genügt ein gutes Smartphone-Foto als Foto-Datei (JPG, PNG) oder ein Scan als PDF. Eingereichte Belege müssen nicht in beglaubigter Form hochgeladen werden.

Nicht alle Belege parat?

Fehlende Belege können Sie per Post nachreichen. Sie müssen diese jedoch zwingend einreichen, damit Ihr Antrag bearbeitet werden kann. Die Kontaktdaten zum Nachreichen von Dokumenten finden Sie nach dem Absenden auf der letzten Seite.

 Die maximale Gesamtgröße aller hochgeladenen Dateien beträgt 20 MB.

Zeugnis der ersten juristischen Staatsprüfung - Optional

Datei hochladen...

Tabellarischer Lebenslauf

Datei hochladen...

Passbild - Optional

Datei hochladen...

< Zurück

Weiter

Lösung: Button umformuliert zu "Weiter", da die Bewerbung hier noch nicht abgeschickt wird.

Ergebnisse der Umfrage

System Usability Scale

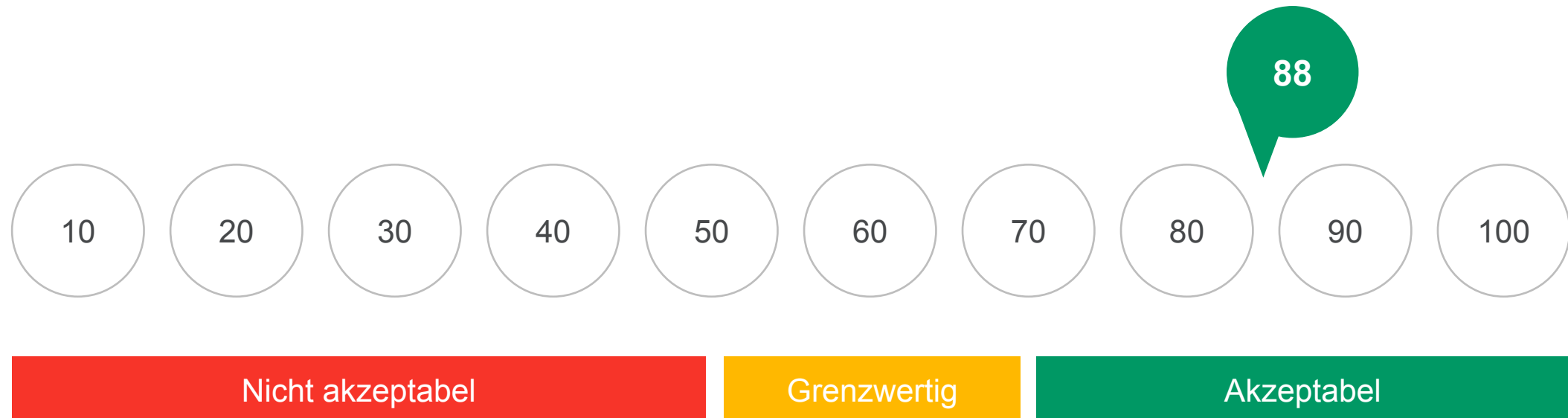
Instrument zur Erfassung der subjektiv empfundenen Gebrauchstauglichkeit

	lehne völlig ab					stimme völlig zu
1. Die Website/ App erscheint mir unnötig kompliziert.	<input type="checkbox"/>	<input type="checkbox"/>	<input type="checkbox"/>	<input type="checkbox"/>	<input type="checkbox"/>	
	0	1	2	3	4	
2. Ich finde, die Website/ App ist einfach zu benutzen.	<input type="checkbox"/>	<input type="checkbox"/>	<input type="checkbox"/>	<input type="checkbox"/>	<input type="checkbox"/>	
	0	1	2	3	4	
3. Ich denke, ich bräuchte technische Unterstützung um die Website/ App nutzen zu können.	<input type="checkbox"/>	<input type="checkbox"/>	<input type="checkbox"/>	<input type="checkbox"/>	<input type="checkbox"/>	
	0	1	2	3	4	
4. Ich finde, dass die verschiedenen Funktionen der Website/ App gut integriert sind.	<input type="checkbox"/>	<input type="checkbox"/>	<input type="checkbox"/>	<input type="checkbox"/>	<input type="checkbox"/>	
	0	1	2	3	4	

Ergebnisse der Umfrage

System Usability Scale

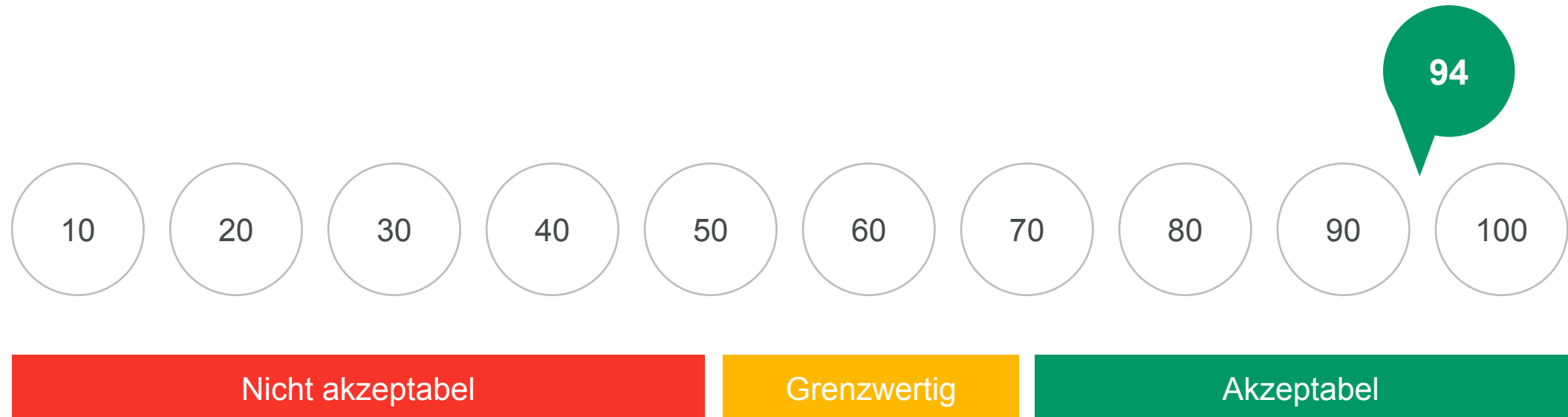
1. Testrunde



Ergebnisse der Umfrage

System Usability Scale

2. Testrunde





**Wir brauchen Ihre
Unterstützung!**



Teilnehmende für User Research gesucht!

Wir suchen noch potentielle Nutzende aus verschiedenen Gruppen



Umfrage zur Grundschule

Erziehungsberechtigte mit
Kindern, welche sich
bereits in der Grundschule
oder kurz davor befinden



Usability Test I

Erziehungsberechtigte mit
Kindern in den Klassen 5-6
oder kurz vor dem
Übergang in die
weiterführende Schule



Usability Test II

Jurastudierende kurz vor
dem 1. Staatsexamen



Unterstützen Sie die Online-Anmeldung zur Grundschule! (Umfrage)

Um die Online-Anmeldung zur Grundschule so gut wie möglich zu gestalten, brauchen wir Ihr Feedback!

Wir suchen daher Sorgeberechtigte mit Kindern im Kindergarten oder in der 1. und 2. Klasse, die Interesse haben, eine kurze Umfrage (2-3 Minuten) auszufüllen.

Jetzt mitmachen:
<https://t1p.de/e41xq>



Mehr Informationen unter: [ozg.sachsen-anhalt.de](https://www.ozg.sachsen-anhalt.de)



SACHSEN-ANHALT

#moderndenken

A close-up photograph of a person's hand with blue nail polish pointing at the keyboard of a silver laptop. The person is wearing a grey sweater and a white fur-lined jacket. The background is dark.

Testen Sie die neue Online-Anmeldung zur weiterführenden Schule!

Um die Online-Anmeldung zur weiterführenden Schule so gut wie möglich zu gestalten, brauchen wir Ihr Feedback!

Wir suchen daher Sorgeberechtigte mit Kindern in der Grundschule, die Interesse haben, die aktuelle Anwendung auszuprobieren.

Melden Sie sich jetzt an und testen Sie die neue Online-Anmeldung!

Allen Teilnehmenden winkt eine kleine Belohnung!

**Jetzt anmelden:
<https://t1p.de/jb4yp>**



Mehr Informationen unter: [ozg.sachsen-anhalt.de](https://www.ozg.sachsen-anhalt.de)



SACHSEN-ANHALT

#moderndenken

Zukunft mitgestalten!

Um die Online-Bewerbung zur staatlichen Pflichtfachprüfung für Euch so gut wie möglich zu gestalten, brauchen wir Euer Feedback!

Wir suchen daher Jurastudierende, die Interesse haben die aktuelle Anwendung auszuprobieren.

Meldet Euch jetzt an und probiert in einem etwa einstündigen Test die neue Online-Bewerbung aus!

Allen Teilnehmenden winkt eine kleine Belohnung!

**Jetzt anmelden:
www.t1p.de/d0l5**



Mehr Informationen unter: ozg.sachsen-anhalt.de



SACHSEN-ANHALT

#moderndenken



Sachsen-Anhalt
#moderndenken

Vielen Dank für Ihre Aufmerksamkeit!

Katrin Hauenschild
Umsetzungskoordinatorin

Nicole Spanjer
UX Designerin

ozg.bildung.mitgestalten@sachsen-anhalt.de



ADRESSE:

Turmschanzenstraße 32
39108 Magdeburg



TELEFON:

+49 391 567 1030



E-MAIL:

ozg.bildung.mitgestalten@sachsen-anhalt.de



WEBSEITE:

ozg.sachsen-anhalt.de